

Рассмотрен
Общим собранием работников
МДОАУ №1
Протокол № 2 от 11.04.2023г.

Сивожел
езова С.В.

Подписано
цифровой
подписью:
Сивожелезова С.В.
Дата: 2023.04.11
15:19:49 +05'00'

**ОТЧЕТ О РЕЗУЛЬТАТАХ САМООБСЛЕДОВАНИЯ
Муниципального дошкольного образовательного автономного
учреждения «Детский сад № 1» г. Оренбурга
за 2022 год**

СОДЕРЖАНИЕ

| | | |
|-------|-------------------------------------------------------------------------------------------------|----|
| 1 | АНАЛИТИЧЕСКАЯ ЧАСТЬ..... | 3 |
| 1.1. | Оценка образовательной деятельности..... | 3 |
| 1.2. | Оценка системы управления организации..... | 6 |
| 1.3. | Оценка содержания и качества подготовки обучающихся.. | 8 |
| 1.4. | Оценка организации учебного процесса..... | 9 |
| 1.5. | Оценка востребованности выпускников..... | 10 |
| 1.6. | Оценка качества кадрового обеспечения..... | 11 |
| 1.7. | Оценка качества учебно-методического обеспечения..... | 14 |
| 1.8. | Оценка качества библиотечно-информационного обеспечения..... | 15 |
| 1.9. | Оценка материально-технической базы..... | 16 |
| 1.10. | Оценка функционирования внутренней системы оценки качества образования..... | 22 |
| 2. | РЕЗУЛЬТАТЫ АНАЛИЗА ПОКАЗАТЕЛЕЙ ДЕЯТЕЛЬНОСТИ ОРГАНИЗАЦИИ, ПОДЛЕЖАЩЕЙ САМООБСЛЕДОВАНИЮ..... | 23 |

1. АНАЛИТИЧЕСКАЯ ЧАСТЬ.
1.1. Оценка образовательной деятельности

| I. Общая информация | |
|--------------------------------|----------------------------------------------------------------------------------------------------------------------------------------------------------------------------------------------------------------------------------------------------------------------------------------------------------------------------------------------------------------------------------------------------------------------------------------------------------------------------------------------------------------------------------------------------------------------------------------------------------------------------------------------------------------------------------------------------------------------------------------------------------------------------|
| Наименование ДОО | муниципальное дошкольное образовательное автономное учреждение «Детский сад №1», функционирует с 1980 г. |
| Адрес | 461360, г. Оренбург, с.Краснохолм ,ул. Липова ,1 |
| Телефоны | 8 (3532) 39-10-55 |
| e-mail | detsck.crasnoholm2013@yandex.ru |
| Адрес сайта в интернете | http://1detsad.ru/ |
| ФИО руководителя | Заведующий Сивожелезова Светлана Викторовна |
| домашний адрес | с. Краснохолм ул.Ленина ,17/4 |
| Контактные телефоны | 8 (3532) 39-10-55 |
| Форма собственности | муниципальная |
| Сведения об учредителе: | Управление образования администрации города Оренбурга, адрес: 460000 г. Оренбург, ул. Кирова, д. 44, Тел.: 8 (3532) 98-71-64, 8 (3532) 98-70-61, 8 (3532) 98-71-62 http://www.orenschool.ru ; e-mail: gorono@orenschool.ru douoren@yandex.ru; |
| Учредительные документы | Устав утвержден распоряжением управления образования администрации города Оренбурга от 17.05.2022 г. № 272 |
| Правоустанавливающие документы | Лицензия на право ведения образовательной деятельности № 56-101 от 29.06.2021 Свидетельство о государственной регистрации права на землю Серия 56-АВ № 998923 от 02 июля 2013 г.; Свидетельство о государственной регистрации права на здание - Серия 56-АВ № 122653 от 27 августа 2010 г.; Кадастровый паспорт- №44/06-05-07834 от 05.06.2006. |
| Локальные нормативные акты ДОО | Правила приема на обучение по образовательным программам принят с учетом мнения совета родителей (законных представителей) и общего собрания работников от 03.03.2023г. Положение о режим занятий обучающихся (воспитанников) принят общим собранием работников от 01.03.2021г. протокол №1, с учетом мнения совета родителей (законных представителей) от 01.03.2021г. протокол №1 Порядок и основания перевода, отчисления и восстановления обучающихся от 01.03.2021г. Порядок оформления возникновения, приостановления и прекращения отношений между образовательной организацией и (или) родителями (законными представителями) обучающихся, принят с учетом мнения совета родителей (законных представителей) и общего собрания работников от 01.03.2021г. |

| | |
|---------------|------------------------------------------------------------------------------------------------------------------------------------------------------------------------------------------------------------------------------------------------------------------------------------------------------------------------------------------------------------------------------------------------------------------------------------------------------------------------------------------------------------------------------------------------------|
| Режим работы | полного дня с 12-часовым пребыванием детей в ДОУ пятидневный: Понедельник-пятница: с 7-00 до 19-00 Суббота, воскресенье: выходные дни |
| Структура ДОО | группа общеразвивающей направленности для детей 1-2 лет №8 – 18 группа общеразвивающей направленности для детей 2-3 лет №5 – 21 группа общеразвивающей направленности для детей 3-4 лет №1 – 19 группа общеразвивающей направленности для детей 3-4 лет №6 - 15 группа общеразвивающей направленности для детей 4-5 лет №2 – 27 группа общеразвивающей направленности для детей 5-6 лет №4 – 28 группа общеразвивающей направленности для детей 6-7 лет №3 – 26 группа общеразвивающей направленности для детей 6-7 лет №7 – 17 |

Образовательный процесс в МДОАУ №1 осуществляется в соответствии с образовательной программой дошкольного образования, разработанной Учреждением самостоятельно на основе Приказа Министерства образования и науки Российской Федерации «Об утверждении федерального государственного стандарта дошкольного образования» от 17 октября 2013 г. № 1155.

Программа обеспечивает развитие личности детей дошкольного возраста в различных видах общения и деятельности с учетом их возрастных, индивидуальных психологических и физиологических особенностей.

Программа направлена на:

- создание условий развития ребенка, открывающих возможности для позитивной социализации ребенка, его личностного развития, развития инициативы и творческих способностей на основе сотрудничества со взрослыми и сверстниками и соответствующим возрасту видам деятельности;
- на создание развивающей образовательной среды, которая представляет собой систему условий социализации и индивидуализации детей.

Содержание Программы обеспечивает развитие личности, мотивации и способностей детей в различных видах деятельности и охватывает следующие структурные единицы, представляющие определенные направления развития и образования детей (образовательные области):

- социально-коммуникативное развитие;
- познавательное развитие;
- речевое развитие;
- художественно-эстетическое развитие;
- физическое развитие.

Программа состоит из обязательной части и части, формируемой участниками образовательных отношений. Обе части являются взаимодополняющими и необходимыми с точки зрения реализации требований федерального государственного образовательного стандарта дошкольного образования. Реализация образовательной программы дошкольного образования МДОАУ №1 осуществляется ежедневно в процессе образовательной деятельности с детьми, в ходе проведения режимных моментов, в процессе самостоятельной деятельности детей в различных видах детской деятельности, а также в процессе взаимодействия с семьями обучающихся, как активными участниками образовательного процесса.

Часть программы, формируемая участниками образовательных отношений представлена, программой «Занимательная математика», которая реализуется в группах для детей от 3 до 7 лет. Выбор программы обусловлен необходимостью осуществления непрерывности познавательного развития и образования путем преемственности

дошкольного и младшего школьного образования..

С 01.09.2021 года МДОАУ «Детский сад №1» реализует рабочую программу воспитания и календарный план воспитательной работы, которые являются частью образовательной программы дошкольного образования.

За время реализации программы воспитания родители выражают удовлетворенность воспитательным процессом в ДОО, что отразилось на результатах анкетирования, проведенного 20.02.2023г. Чтобы выбрать стратегию воспитательной работы, в 2022 году проводился анализ состава семей воспитанников.

Характеристика семей по составу:

| Состав семьи | Количество семей | Процент от общего количества семей воспитанников |
|----------------------|-------------------------|---------------------------------------------------------|
| Полная | 114 | 78% |
| Неполная с матерью | 26 | 18% |
| Неполная с отцом | 2 | 4% |
| Оформлено опекунство | 0 | 0 |

Характеристика семей по количеству детей:

| Количество детей в семье | Количество семей | Процент от общего количества семей воспитанников |
|---------------------------------|-------------------------|---------------------------------------------------------|
| Один ребенок | 43 | 29% |
| Два ребенка | 58 | 40% |
| Три ребенка и более | 45 | 31% |

Воспитательная работа строится с учетом индивидуальных особенностей детей, с использованием разнообразных форм и методов, в тесной взаимосвязи воспитателей, специалистов и родителей. Детям из неполных семей уделяется большее внимание в первые месяцы после зачисления в Детский сад.

В группах общеразвивающей направленности, которые посещают дети – инвалиды, осуществляется дошкольное образование в соответствии с образовательной программой дошкольного образования и адаптированной образовательной программой разработанной в соответствии с индивидуальной программой реабилитации или абилитации ребенка инвалида.

Программа предусматривает взаимодействие и преемственность действий всех специалистов дошкольного образовательного учреждения и родителей ДООУ, включает работу по образовательным областям, соответствующим Федеральному государственному образовательному стандарту дошкольного образования.

Образовательная деятельность в МДОАУ №1 осуществляется на государственном языке Российской Федерации.

Образовательная деятельность строится с учетом требований санитарно-гигиенического режима в дошкольных образовательных учреждениях.

Содержание и организация образовательной деятельности в МДОАУ №1 регламентируется перспективным планированием воспитательно-образовательного процесса и календарными планами педагогов, расписанием занятий и режимом дня для

каждой возрастной группы.

Содержание планирования включает в себя совокупность образовательных областей, которые обеспечивают разностороннее развитие детей с учетом их возрастных и индивидуальных особенностей по основным направлениям: социально-коммуникативному, познавательному, речевому, художественно-эстетическому, физическому.

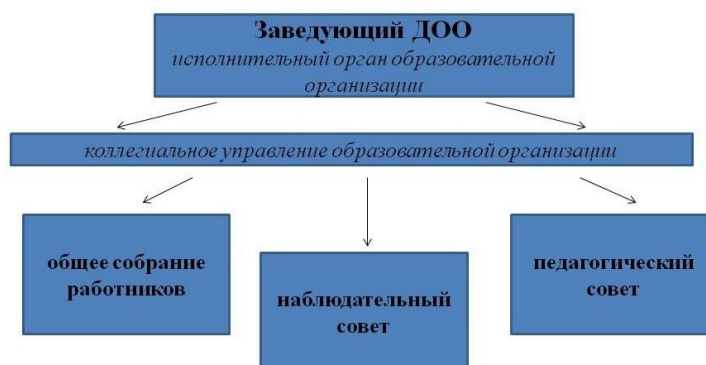
Вывод: дошкольное образовательное учреждение зарегистрировано и функционирует в соответствии с нормативными документами в сфере образования Российской Федерации, оценка образовательной деятельности выражается степенью соответствия образования федеральному государственному образовательному стандарту дошкольного образования, что определяет его стабильное функционирование, вовлеченность всех сотрудников и родителей в образовательный процесс.

Образовательная деятельность построена на адекватных возрасту формах работы с детьми и основана на комплексно-тематическом принципе планирования. Однако способы педагогического воздействия, такие как поощрение, похвала, создание для каждого ситуации успешности, условий для создания социальной ситуации развития детей, иногда носят ситуативный характер. От педагога зависит настроение и самочувствие детей. Следует чаще хвалить малышей, радоваться их успехам. Вносить в жизнь детей что-то новое, неожиданное, радовать сюрпризами, создающими условия для развивающего общения.

1.2. Оценка системы управления организации.

Управление Учреждением осуществляется в соответствии с законодательством Российской Федерации и иными законодательными актами Российской Федерации. Управление МДОАУ №1 осуществляется в соответствии с законодательством Российской Федерации, на основе сочетания принципов единоначалия и коллегиальности.

Структура управления образовательной организацией



Единоличным исполнительным органом Учреждения является заведующий Учреждения, который осуществляет текущее руководство деятельностью Учреждения и назначается на должность приказом начальника управления образования администрации города Оренбурга на условиях трудового договора. Общее руководство и ответственность за всю работу детского сада осуществляет заведующий ДОО. В его подчинении находятся все службы, осуществляющие, сопровождающие и обеспечивающие образовательный процесс.

В МДОАУ №1 сформированы коллегиальные органы управления, к которым относятся общее собрание работников Учреждения, педагогический совет Учреждения, наблюдательный совет.

За отчетный период на **Общем собрании работников** учреждения:

- утвержден график отпусков на 2023 г.

- рассмотрены и утверждены: отчет о результатах самообследования, локальные акты регламентирующие деятельность МДОАУ № 1.

Все перечисленное способствовало совершенствованию системы управления, эффективной организации летней оздоровительной работы и моральному и материальному стимулированию работников.

Педагогический совет осуществляет управление педагогической деятельностью Учреждения. За отчетный период **педагогическим советом** осуществлялось: утверждение учебного плана и календарного учебного графика на текущий учебный год; обсуждение и принятие решений по вопросам, касающимся содержания, методов и форм образовательного процесса; рассмотрение вопросов повышения квалификации и переподготовки кадров.

За 2022 учебный год педагогический совет принял решения, направленные на:

- повышение ИКТ - компетентности педагогов, через активное использование информационно-коммуникативных технологий и цифровых образовательных ресурсов в воспитательно – образовательном процессе ДОУ;

- внедрение разнообразных форм, методов и подходов в работе с семьей с целью построения конструктивно-партнерского взаимодействия;

- повышение компетентности педагогов в области образовательных технологий здоровьесбережения, а также резервов и возможностей совершенствования работы в данном направлении.

Деятельность педагогического совета в 2022 году способствовала оптимизации деятельности Учреждения по освоению нового содержания, форм, методов образования и воспитания в соответствии с требованиями федерального государственного образовательного стандарта и годовыми задачами Учреждения.

Одним из органов автономного учреждения является **наблюдательный совет**. На заседании наблюдательного совета в 2022 году были внесены изменения в «Положение о закупке товаров, работ, услуг для нужд МДОАУ №1».

В целях учета мнения родителей (законных представителей) несовершеннолетних обучающихся и педагогических работников по вопросам управления образовательной организацией и при принятии образовательной организацией локальных нормативных актов, затрагивающих их права и законные интересы, по инициативе родителей (законных представителей) несовершеннолетних обучающихся и педагогических работников в образовательной организации созданы и действуют: Совет родителей и профессиональный союз работников ДОО.

Совет родителей МДОАУ №1 за 2022 год:

- осуществлял организацию информированности родителей (законных представителей) через родительские чаты в viber, сайт МДОАУ № 1 (раздел «Родителям», «Новости» и др.), наглядно – информационные стенды в фойе МДОАУ № 1 и приемных каждой возрастной группы.

По инициативе работников создан и действует **профсоюзный комитет** работников образовательной организации (представительный орган работников).

Профессиональный союз работников МДОАУ №1 (в лице председателя Юрмановой Н.В.) в 2022 году:

-участвовал в рассмотрении локальных актов, регулирующих деятельность ДОУ;

-осуществлял представительство индивидуальных и коллективных социальных, профессиональных, экономических и иных прав и интересов членов профсоюза;

Организация информированности членов профсоюза осуществлялась через наглядно – информационный стенд в фойе МДОАУ № 1.

Вывод: Структура и механизм управления дошкольным учреждением определяет

его стабильное функционирование, взаимосвязь всех структурных подразделений, вовлеченность всех сотрудников и родителей в воспитательно-образовательный процесс.

1.3. Оценка содержания и качества подготовки обучающихся.

В 2022 году МДОАУ №1 посещали 171 воспитанников в возрасте от 1 до 7 лет. В детском саду функционировало 8 групп общеразвивающей направленности. Из них:

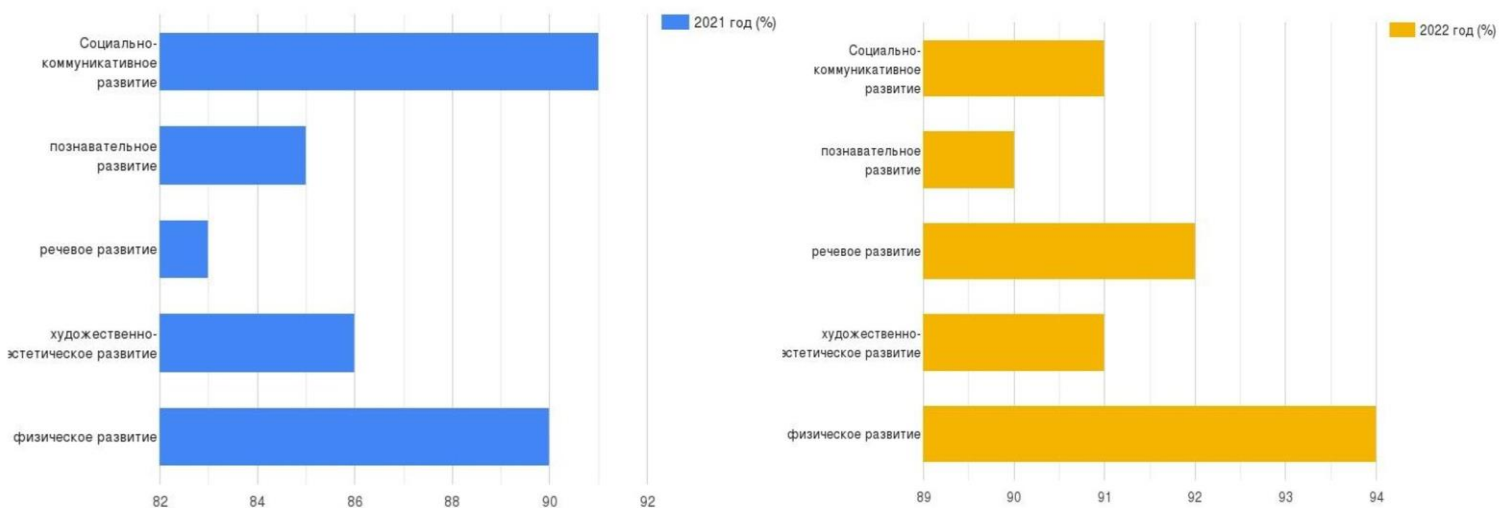
- 4 младших группы – 73 ребенка;
- 1 средняя группа – 27 детей;
- 1 старшая группа – 28 детей;
- 2 подготовительных к школе группы – 43 ребенка.

Уровень развития детей анализировался по итогам педагогической диагностики.

Формы проведения диагностики:

- диагностические занятия (по каждому разделу программы);
- наблюдения, итоговые занятия.

Разработаны диагностические карты освоения образовательной программы дошкольного образования МДОАУ №1 (ОП ДО) в каждой возрастной группе. Карты включали анализ уровня освоения образовательных областей. Так, результаты качества освоения ОП ДО МДОАУ №1 за 2021- 2022 года выглядят следующим образом:



Результаты педагогического анализа, проведенного по итогам освоения образовательной программы, показывают преобладание детей с высоким и средним уровнями развития при прогрессирующей динамике на конец учебного года, что говорит о результативности образовательной деятельности в ДОО.

В мае 2022 года педагоги МДОАУ №1 проводили обследование воспитанников подготовительной группы на предмет оценки сформированности предпосылок к учебной деятельности в количестве 40 человек. Задания позволили оценить уровень сформированности предпосылок к учебной деятельности: возможность работать в соответствии с фронтальной инструкцией (удержание алгоритма деятельности), умение самостоятельно действовать по образцу и осуществлять контроль, обладать определенным уровнем работоспособности, а также вовремя остановиться в выполнении того или иного задания и переключиться на выполнение следующего, возможностей распределения и переключения внимания, работоспособности, темпа, целенаправленности деятельности и самоконтроля.

Вывод: Итоги за 2022 год, указывают на достаточно высокий показатель работы нашего коллектива за прошедший год. Это свидетельствует о творческом

отношении к работе всего коллектива, положительной организации работы с родителями и другими организациями.

1.4. Оценка организации учебного процесса

Организация учебного процесса МДОАУ №1 в 2022 году велась на основании утвержденной образовательной программы дошкольного образования, рабочей программы воспитания, учебного плана, календарного учебного графика, составленного в соответствии с образовательной программой дошкольного образования МДОАУ №1, разработанной и утвержденной Учреждением самостоятельно на основе федерального государственного образовательного стандарта дошкольного образования, в соответствии с Федеральным законом от 29.12.2012 № 273-ФЗ «Об образовании в Российской Федерации» и СанПиН 2.4.1.3049-13 «Санитарно-эпидемиологические требования к устройству, содержанию и организации режима работы дошкольных образовательных организаций».

В 2022 году Минпросвещения рекомендовало знакомить детей с госсимволами (письмо Минпросвещения от 15.04.2022 № СК-295/06). Для этого в пространственную образовательную среду детского сада были включены государственные символы России. Детский сад скорректировал ОП ДО, а также включил в рабочую программу воспитания и календарный план воспитательной работы тематические мероприятия по изучению государственных символов в рамках всех образовательных областей:

| Образовательная область | Формы работы | Что должен усвоить воспитанник |
|-------------------------------------|--------------------------------------------------------------------------------------------------|------------------------------------------------------------------------------------------------------------------------------------------------------------------------------------|
| Познавательное развитие | Игровая деятельность. Театрализованная деятельность. Чтение стихов о Родине, флаге и т. д. | Получить информацию об окружающем мире, малой родине, Отечестве, социокультурных ценностях нашего народа, отечественных традициях и праздниках, госсимволах, олицетворяющих Родину |
| Социально-коммуникативное развитие | | Усвоить нормы и ценности, принятые в обществе, включая моральные и нравственные. Сформировать чувство принадлежности к своей семье, сообществу детей и взрослых |
| Речевое развитие | | Познакомиться с книжной культурой, детской литературой. Расширить представления о госсимволах страны и ее истории |
| Художественно-эстетическое развитие | Творческие формы – рисование, лепка, художественное слово, конструирование и др. | Научиться ассоциативно связывать госсимволы с важными историческими событиями страны |
| Физическое развитие | Спортивные мероприятия | Научиться использовать госсимволы в спортивных мероприятиях, узнать, для чего это нужно |

Основными формами организации образовательного процесса в 2022 году были:

- совместная деятельность педагогического работника и воспитанников в рамках организованной образовательной деятельности по освоению образовательной программы дошкольного образования;

- самостоятельная деятельность воспитанников под наблюдением педагогического работника.

Занятия в рамках образовательной деятельности велись по подгруппам. Продолжительность занятий соответствовала СанПиН 1.2.3685-21 и составляла:

- в группах с детьми от 1,5 до 3 лет — до 10 мин;
- в группах с детьми от 3 до 4 лет — до 15 мин;
- в группах с детьми от 4 до 5 лет — до 20 мин;
- в группах с детьми от 5 до 6 лет — до 25 мин;
- в группах с детьми от 6 до 7 лет — до 30 мин.

Между занятиями в рамках образовательной деятельности были предусмотрены перерывы продолжительностью не менее 10 минут.

Основной формой занятия являлась игра. Образовательная деятельность с детьми строилась с учётом индивидуальных особенностей детей и их способностей. Выявление и развитие способностей воспитанников осуществлялось в любых формах образовательного процесса.

Вывод: Таким образом, учебный процесс в 2022 году, организован на хорошем уровне, в соответствии с требованиями СанПиН 3.1/2.4.3598-20, и направлен на создание благоприятных условий развития детей с учетом возрастных, индивидуальных особенностей и склонностей; развитие способностей и творческого потенциала каждого ребёнка.

1.5. Оценка востребованности выпускников

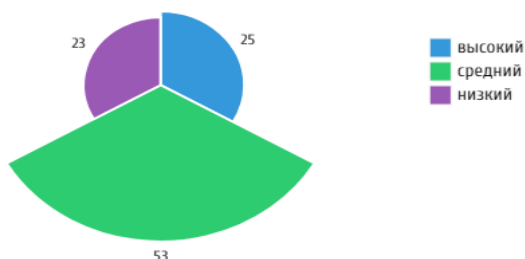
В 2022 году из МДОАУ №1 выпустилось в школу 40 воспитанников.

Воспитатели и узкие специалисты планомерно проводили подготовку детей к школьному обучению. Перед ними стояла задача активизации образовательной деятельности по формированию личностных качеств ребенка, способствующих успешности школьного обучения. Для реализации данной задачи был составлен план работы по взаимодействию со школой. В соответствии с планом работы воспитатели в группах оформляли уголок для игр в школу, организовывали беседы с детьми. Для родителей проводились консультации, родительские собрания по готовности к школьному обучению.

Педагогом - психологом была проведена диагностика исследования уровня готовности к школьному обучению детей 6-7 лет. Для психологического исследования использовался комплект методик, которые позволили выявить уровень мотивационной готовности, готовности к освоению учебной деятельностью, интеллектуального развития, произвольности, особенности личностной сферы. Исследование уровня готовности ребенка к школьному обучению проводилось как в индивидуальной, так и в групповой форме.

Результаты мониторинга на этапе завершения дошкольного образования в 2022 учебном году:

Готовность к школьному обучению в %



По результатам индивидуальных бесед с родителями, и по отзывам педагогов школ, выпускники МДОАУ «Детский сад №1» хорошо осваивают программу. Уровень их подготовки соответствует требованиям, предъявляемым к дошкольникам. Несмотря на положительные моменты, указывается и на небольшие проблемы сформированности произвольности поведения - обучающиеся не всегда могут подчинять свои действия требованиям учителя, не всегда внимательно слушают, вследствие этого допускают ошибки при выполнении заданий.

Преемственность в образовательной деятельности между МДОАУ №1 МОАУ «СОШ №84» и МОБУ «ООШ №90» осуществляется на основании плана осуществления преемственности на 2022 учебный год.

Задачами сотрудничества, является создание единого образовательного пространства для всех участников образовательных отношений ДОУ и школы, формирование благоприятной социально – психологической среды для обучающихся образовательных учреждений, повышение профессиональной компетентности педагогов образовательных учреждений и педагогической компетентности родителей (законных представителей) обучающихся.

Вывод: учителя школ отмечают, что у выпускников 2022 года достаточно сформирована учебно – познавательная мотивация, интеллектуальная и речевая сфера. Выпускники умеют анализировать, сравнивать, обобщать, рассуждать, классифицировать, у них развита способность осознанно воспринимать новую информацию. Необходимо учесть трудности детей в школе и больше уделять внимания этим показателям.

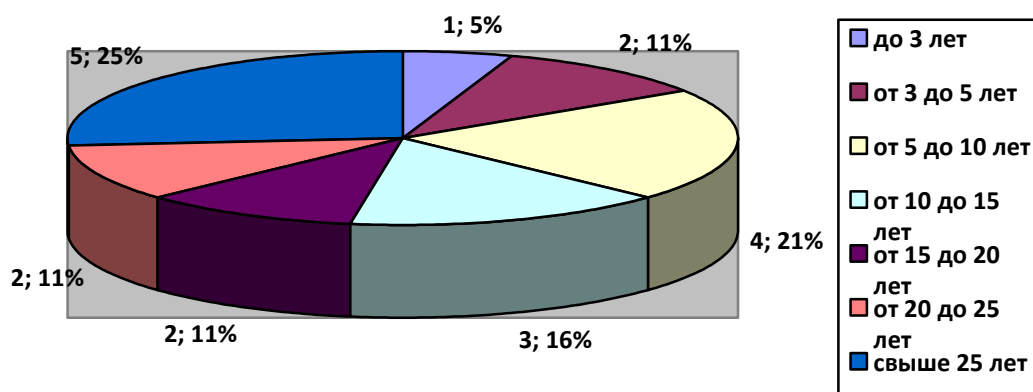
1.6. Оценка качества кадрового обеспечения.

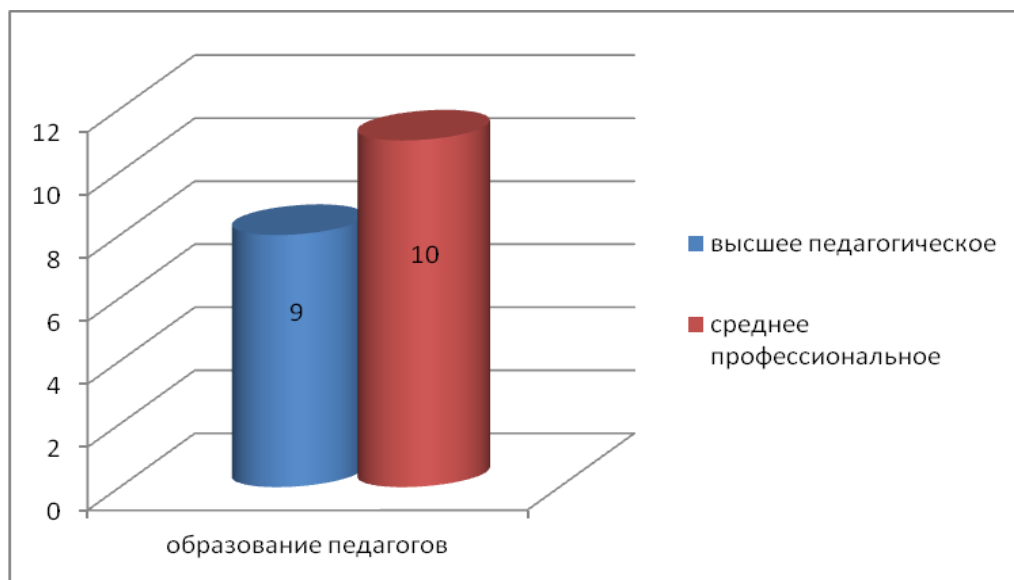
МДОАУ «Детский сад № 1» реализует образовательную программу дошкольного образования, полностью укомплектовано квалифицированными кадрами - педагогическими, руководящими и иными сотрудниками.

Педагогическую деятельность в дошкольном учреждении в 2022 году осуществляли 19 педагогов, из них воспитатели – 16 чел., инструктор по физической культуре – 1, музыкальный руководитель – 1, педагог-психолог – 1.

Диаграммы с характеристиками кадрового состава МДОАУ №1:

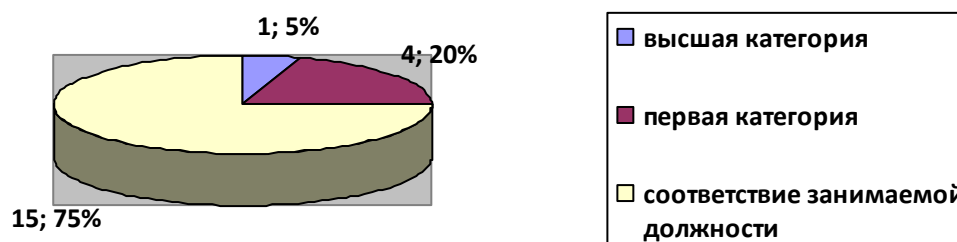
"Распределение педагогического состава по стажу работы"





Анализируя соответствие квалификации педагогических и вспомогательных работников дошкольного учреждения квалификационным характеристикам, установленным в Едином квалификационном справочнике должностей руководителей, специалистов и служащих, раздел «Квалификационные характеристики должностей работников образования», утвержденном приказом Министерства здравоохранения и социального развития Российской Федерации от 26 августа 2010 г. №761н, необходимо отметить, что все воспитатели соответствуют данным требованиям. Крепкий фундамент (25 %) составляют педагоги, проработавшие более 25 лет. Это положительно влияет на психологический климат среди всего персонала в детском саду. Прибывшие новые сотрудники быстро и мягко проходят адаптацию, благодаря поддержке и взаимопониманию всего коллектива.

категорийность педагогических работников



В 2022 году, установлена высшая квалификационная категория по должности «воспитатель» у Юрмановой Н.В. Показатель квалификационной категории изменился: по сравнению с 2021 годом в 2022 году снизился на 10 % (2 человека) количество педагогов, имеющих первую квалификационную категорию, так как один педагог вышел с декретного отпуска и не стал подтверждать категорию, а второй педагог пенсионного возраста собрался на заслуженный отдых. В 2022 году на 5% (1 человек) увеличился показатель количества педагогов с высшей квалификационной категорией по должности «воспитатель», в 2021 году в МДОАУ не было ни одного педагога с высшей квалификационной категорией.

Курсы повышения квалификации в 2022 году прошли 3 работника ДОУ, из них 3 педагога. Результаты анализа направлений и тематики дополнительных профессиональных

программ (повышение квалификации), которые освоили воспитатели детского сада за три последние года, включая и 2022 год, показывают, что все они по профилю педагогической деятельности.

В 2022 году -1 педагог принял участие в методическом объединении, успешно представляя свой опыт работы:

Юрманова Н.В - «Особенности реализации части рабочей программы воспитания, формируемой участниками образовательных отношений «Мы гордимся тобой Краснохолм!», через метод использования «Интеллектуальных карт» на базе МДОАУ №141.

В течение года все педагоги занимались самообразованием, оформляли портфолио. Профессиональное развитие педагогов происходило и через участие в конкурсном движении. В 2022 году педагоги Детского сада приняли участие:

| Ф.И.О педагога | Название конкурса | Победитель/ участник |
|-------------------------------|---------------------------------------------------------------------------------------------------------------------------------------------------------------------------------------------|-----------------------------|
| Международный уровень | | |
| Величко Елена Александровна | Международный конкурс «Энциклопедия знаний педагогов ДОУ» | Диплом I степени |
| | Вебинар «Развитие мышления детей дошкольного возраста через проблемные вопросы и ситуационные задачи» | Сертификат участника |
| Базарова Анастасия Николаевна | Конкурс «Ранняя диагностика психического здоровья дошкольников» | Диплом I степени |
| | Вебинар «Детские страхи техники профилактики и коррекции» | Сертификат участника |
| Момонтова Светлана Евгеньевна | Вебинар «Игры с прищепками как одно из направлений педагогической работы с детьми дошкольного возраста» | Сертификат участника |
| Мищенко Наталья Николаевна | Вебинары: «Современные подходы в организации взаимодействия с родителями воспитанников в ДО»; «Развитие мышления детей дошкольного возраста через проблемные вопросы и ситуационные задачи» | Сертификат участника |
| Неркарарян Анна Серёжаевна | Вебинар «Сенсорное развитие ребенка» | Сертификат участника |
| Неркарарян Лилит Серёжаевна | Вебинар на портале «Солнечный свет» «Нетрадиционные техники рисования» | Сертификат участника |
| Всероссийский уровень | | |
| Величко Елена Александровна | Всероссийская олимпиада «Педагогические вопросы» | Диплом II степени |
| Базарова Анастасия Николаевна | Всероссийский профессиональный педагогический конкурс, проводившийся в целях реализации национального проекта «образование», номинация «консультация педагога-психолога» | Диплом I степени |
| Борисочкина Елена Дмитриевна | Всероссийский форум «Воспитатели России»: «Дошкольное воспитание: новые ориентиры. Санкт-Петербург» | Сертификат участника |
| | Вебинар «Математическое образование: классификация в дошкольном возрасте» | Сертификат участника |
| | Всероссийская онлайн-конференция «Цифра VI: инвестиции в образование», выступление «Современный дошкольник: особенности развития и роль цифры» | Сертификат участника |

| | | |
|-------------------------------------|----------------------------------------------------------------------------------------------------------------------------------------------------|-----------------------|
| Неркаряян Анна Серёжаевна | Конкурс талантов, номинация «Презентация к уроку», «В гости к Айбалиту» | Диплом II степени |
| Юрманова Наталья Васильевна | Педагогический конкурс «Педагогика XXI века: опыт, достижения, методика, работа «совместное летнее исследование с детьми» | Диплом I степени |
| Мищенко Надежда Андреевна | Конкурс «Лаборатория педагога», конкурсная работа «Родина моя!», «Сделаем планету чище» | Дипломы участников |
| Сорикова Надежда Петровна | | |
| Региональный уровень | | |
| Юрманова Наталья Васильевна | «Педагогика XXI века: опыт, достижения, методика. номинация: «организация досуга и внеклассной деятельности» | Диплом участника |
| Городской уровень | | |
| Юрманова Наталья Васильевна | Городской педагогический конкурс :«Педагогика XXI века: опыт, достижения, методика. номинация «организация досуга и внеклассной деятельности | Диплом участника |
| Жабская Екатерина Анатольевна | Городской педагогический конкурс «Здоровый я – здоровая страна», номинация «Здоровьесберегающие технологии», работа «Радуга здоровья» | Диплом участника |

Вывод: Кадровое обеспечение МДОАУ №1 находится на хорошем уровне, соответствует требованиям к кадровому обеспечению дошкольного образования. Все педагоги Учреждения имеют среднее специальное и высшее педагогическое образование, обладают творческим потенциалом, трудоспособностью, ответственностью, целеустремленностью, способны внедрять инновационные программы и технологии в образовательную деятельность, работать в режиме развития и добиваться поставленных целей.

В перспективе следует активизировать педагогов на защиту на квалификационные категории по должности «воспитатель».

1.7. Оценка качества учебно-методического обеспечения.

Учебно-методическое обеспечение организации представлено учебно-методическими пособиями. Учебно-методическое обеспечение организации позволяет организовать образовательный процесс, учитывая индивидуальные особенности и образовательные потребности детей.

Учебно-методическое обеспечение включает в себя:

- образовательную программу дошкольного образования, разработанную организацией самостоятельно в соответствии с ФГС ДО. Программа сформирована как программа психолого - педагогической поддержки позитивной социализации и индивидуализации, развития личности детей дошкольного возраста и определяет комплекс основных характеристик дошкольного образования (объем, содержание и планируемые результаты в виде целевых ориентиров дошкольного образования).

- адаптированные образовательные программы, разработанные в соответствии с индивидуальными программами реабилитации детей-инвалидов;

- рабочая программа воспитания и календарный план воспитательной работы;

- дополнительные образовательные программы разработанные педагогами ДОО: «Мы гордимся тобой Краснохолм!», «Занимательная математика», «Волшебники»,

«Фантазеры», «По дорогам Азбуки».

Для эффективной реализации образовательного процесса используются:

- программы: «Развитие познавательных способностей дошкольников» Е.Е.Крашениников, О.Л.Холодова «Формирование элементарных математических представлений» И.А. Помораева, В.А. Позина, «Развитие речи в детском саду» В.В.Гербова

- технологии, методические пособия: «Социально-нравственное воспитание дошкольников» Буре Р.С., «Формирование основ безопасности у дошкольников» К.Ю.Белая, «Познавательно-исследовательская деятельность дошкольников. Для занятий с детьми 4-7 лет» Вераксы Н.Е., Галимова О.Р., «Ознакомление с предметным и социальным окружением» Дыбина О.В.

Для реализации образовательной программы дошкольного образования разработаны перспективные тематические планы образовательной деятельности на каждую возрастную группу.

В каждой возрастной группе имеется банк необходимых учебно-методических пособий, рекомендованных для планирования воспитательно-образовательной работы в соответствии с обязательной частью ОП ДО.

В детском саду в течение года проводилась научно-методическая работа по теме: «IT и ИКТ-компетентности», способствующая повышению компетенций педагогов.

В результате были разработаны и составлены учебно-методические материалы:

- презентация на тему “Активизация знаний применения виртуальных экскурсий”
- памятка на тему “Активизация знаний норм безопасного использования цифровых технологий при самостоятельной работе, а также при работе с детьми”
- консультации: “ Как правильно сделать скриншот, чтобы он был полезен и удобен для дальнейшего использования”, “ Сканирование документов, при отсутствии сканера”, “Быстрый способ набора текста”

Также были организованы и проведены 4 групповых практических занятия по запросам педагогов для устранения трудностей в сфере цифровых технологий.

***Вывод:** оценка качества учебно-методического обеспечения – на достаточном уровне, так как обеспечивает повышение мотивации всех участников образовательных отношений на личностное саморазвитие, самореализацию, самостоятельную творческую деятельность, что позволяет качественно реализовывать содержание образовательной программы дошкольного образования; продолжить работу по формированию банка электронных методических и дидактических образовательных материалов, освоению современных электронных образовательных технологий..*

1.8. Оценка качества библиотечно-информационного обеспечения

Библиотечный фонд Учреждения укомплектован согласно п.1, п.3 ст.18 ФЗ от 29.12.12 № 273-ФЗ «Об образовании в Российской Федерации». Библиотечный фонд укомплектован печатными, электронными учебными изданиями (включая учебные пособия), методическими и периодическими изданиями по всем входящим в реализуемую образовательную программу дошкольного образования Учреждения образовательным областям, интернет – ресурсы.

Печатные издания включают в себя:

- учебные издания, это издания, содержащие систематизированные сведения научного или прикладного характера;
- методические издания, это издания содержащие материалы по методике обучения и воспитания, они включают в себя учебно-методические пособия и учебно- наглядные пособия.

Методические издания размещены по образовательным областям:

- «Социально-коммуникативное развитие»;
- «Познавательное развитие»;
- «Речевое развитие»;
- «Художественно-эстетическое развитие»;
- «Физическое развитие».

Имеются периодические издания – журналы «Справочник руководителя», «Справочник музыкального руководителя», «Справочник старшего воспитателя », «Справочник руководителя», «Нормативные документы», «Медицинское обслуживание и организация питания в ДОУ», «Управление образовательным учреждением», «Обруч» выпущенные до 2015 года. На протяжении последних лет в связи с сокращением финансирования подписка на периодические издания осуществляется только на электронные журналы: «Справочник руководителя» и «Старший воспитатель».

Одним из приоритетных направлений в деятельности организации является развитие механизмов информатизации образовательного пространства ДОО, которая рассматривается как процесс, направленный на повышение эффективности образовательных услуг, и администрирования посредством применения ИКТ (информационно-коммуникационных технологий). Использование сети Интернет осуществляется в целях создания банка актуального управленческого и педагогического опыта, использования современных электронных средств и получения необходимой информации, использования международных компьютерных сетей и активного распространения педагогического опыта. В организации работает электронная почта, 1 сетевая точка выхода в Интернет.

Согласно статьи 29 Федерального закона от 29.12.2012 № 273-ФЗ «Об образовании в Российской Федерации», Учреждение обеспечивает информационную открытость путем размещения открытой и доступной информации о деятельности Учреждения на официальном сайте Учреждения www.1detsad.ru и на госпабликах ВКонтакте и Одноклассниках, где родители (законные представители) могут ознакомиться с информацией как по вопросам развития и воспитания детей, так и информационно-образовательными ресурсами.

Информационная среда доступна для всех участников образовательного процесса. В холлах ДОУ имеются информационные стенды «Информация для родителей», «Безопасность», «ПДД» и др.

***Вывод:** Библиотечно-информационное обеспечение в МДОАУ № 1 можно оценить, как удовлетворительное. За отчетный период научно-методическое и библиотечно-информационное обеспечение обновлялось в соответствии с актуальными потребностями участников образовательных отношений. Перспектива на 2023 год: продолжить доукомплектование образовательной Программы учебно-методическим и дидактическим обеспечением, соответствующим ФГОС ДО, обеспечить подборку онлайн-ресурсов и оформление кейсов по образовательным областям .*

1.9. Оценка материально-технической базы.

В МДОАУ «Детский сад №1» сформирована материально-техническая база для реализации образовательных программ, жизнеобеспечения и развития детей. В Детском саду оборудованы помещения:

- групповые помещения — 8;
- кабинет заведующего — 1;
- методический кабинет — 1;
- музыкальный зал — 1;
- физкультурный зал — 1;

- пищеблок — 1;
- прачечная — 1;
- медицинский кабинет — 1;
- кабинет педагога - психолога — 1;

При создании предметно-развивающей среды воспитатели учитывали возрастные, индивидуальные особенности детей своих групп. Оборудованы групповые комнаты, включающие игровую, познавательную, обеденную зоны.

Помещение и участок соответствуют государственным санитарно-эпидемиологическим требованиям к устройству правилам и нормативам работы ДОУ, нормам и правилам пожарной, антитеррористической безопасности. Территория детского сада озеленена насаждениями по всему периметру, имеются различные виды деревьев и кустарников, газоны, клумбы и цветники. Дошкольное учреждения находится под охраной «ООО ОП» «Инком - Гарант 2». В ДОУ планируется работа по обеспечению безопасности воспитанников, прописываются планы мероприятий на календарный год по пожарной безопасности и предупреждению чрезвычайных ситуаций. Издаются приказы, работает комиссия по охране труда. Все предписания контролирующих органов своевременно исполняются.

Рядом с детским садом находятся социально значимые объекты: МДОАУ №11, ЦДОТ «Подросток». Площадь территории детского сада составляет 6370 м². На территории находятся 8 прогулочных участков, 1 спортивная площадка, площадка по ПДД. Участки оснащены стационарным игровым оборудованием. В летнее время года разбиваются клумбы и цветники. Социальные условия месторасположения ДОУ способствуют успешной социализации воспитанников ДОУ. Педагоги имеют возможность знакомить дошкольников с социальной действительностью нашего города (театры, музеи, парки и т.д.).

Материально-техническое обеспечение образовательного учреждения позволяет реализовывать поставленные задачи и коррекционное сопровождение детей дошкольного возраста в соответствии с ФГОС ДО.

Реализация образовательной программы дошкольного образования МДОАУ №1 осуществляется в специально оборудованных помещениях:

| Вид помещения | Функциональное использование | Оборудование | Оценка состоян. объектов |
|----------------------|---------------------------------------------------------------------------------------------------------|------------------------------------------------------------------------------------------------------------------------------------------------------------------------------------------------------------------------------------------------------------------------------------------------|---------------------------------|
| групповые помещения | Организация образовательной деятельности, а также присмотр и уход за детьми | Групповые помещения оснащены мебелью, отвечающей гигиеническим и возрастным требованиям для дошкольных образовательных учреждений, игровым оборудованием, учебными, методическими пособиями в соответствии с возрастом. В каждой группе имеется в наличии облучатель бактерицидный, магнитофон | удовлетворительное |
| Музыкальный зал | -музыкальные занятия; -праздники и развлечения; - утренняя гимнастика; -индивидуальные занятия | - пианино; -мультимедийная техника; - детские музыкальные инструменты; - дидактические игры; | удовлетворительное |

| | | | |
|----------------------------|-------------------------------------------------------------------------------------------------------------------------------------------------------------------|------------------------------------------------------------------------------------------------------------------------------------------------------------------------------------------------------------------------------------------------------------------------------------------------------------------------------|--------------------|
| Спортивный зал (коридор) | -занятия по физическому развитию; -утренняя гимнастика; -спортивные праздники и развлечения; -индивидуальная работа с детьми по физическому развитию | - гимнастическая стенка; - спортивные модули; - маты; -спортивный инвентарь (мячи, обручи, гимнастические палки, ленточки, гантели, мешочки для метания и др.); - мячи и фитболы; -баскетбольная корзина; -дуги для подлезания; - скамьи разной длины и высоты; -нестандартное спортивное оборудование; | хорошее |
| Кабинет педагога-психолога | - индивидуальная и подгрупповая образовательная деятельность с детьми (диагностика и коррекция психических процессов); -консультирование родителей и педагогов | -рабочее место педагога-психолога; - ноутбук; - мягкие игрушки; - учебно-методические и дидактические материалы; - кукольный театр | удовлетворительное |
| Методический кабинет | Методическая работа с воспитателями, консультирование, семинары, методическое обеспечение. | Программно-методическое обеспечение, справочная, психолого-педагогическая, научно-методическая, детская литература; периодические издания; нормативно-правовые документы; материалы по самообразованию, материалы из опыта работы педагогов; диагностический материал; информационный стенд | хорошее |
| медицинский кабинет | Рабочее место медицинской сестры, изоляция больных детей, вакцинация детей | Оснащение в соответствии со стандартом (Приказ №822н от 05.11.2013 «Об утверждении порядка оказания медицинской помощи несовершеннолетним | хорошее |
| пищеблок | Приготовление пищи | Технологическое, холодильное, моечное оборудование. Кухонный инвентарь | хорошее |
| прачечная | Стирка, глажка и ремонт белья и спецодежды | стиральные машинки, утюги | хорошее |

В планировочной структуре здания соблюден принцип групповой изоляции. Групповые ячейки (изолированные помещения, принадлежащие каждой детской группе); специализированные помещения для образовательной деятельности с детьми (музыкальный зал, физкультурный зал, кабинеты узких специалистов (педагог-психолог); сопутствующие помещения (медицинский блок, пищеблок, прачечная и т.д.); служебно-бытовые помещения для персонала, административные кабинеты обеспечены необходимым оборудованием, мебелью и отвечают всем требованиям СанПиН.

Для каждой возрастной группы предусмотрены: групповая и спальная комнаты,

приемная, санузел. Спальни оборудуются стационарными кроватями. Кровати соответствуют росту детей.

Туалетные помещения делятся на умывальную зону и зону санитарных узлов, оснащение которых соответствует требованиям СанПиН.

Естественное и искусственное освещение помещений МДОАУ №1 соответствует требованиям СанПиН.

Здание дошкольной образовательной организации оборудовано системами отопления и вентиляции в соответствии с требованиями, предъявляемыми к отоплению, вентиляции и кондиционированию воздуха в общественных зданиях и сооружениях.

Здание дошкольной образовательной организации оборудовано системами холодного и горячего водоснабжения, канализацией.

Согласно требованиям федеральных законов о технических регламентах и нормативных документов по пожарной безопасности здание МДОАУ №1 эвакуационные пути выполнены в соответствии с требованиями, разработаны планы эвакуации, оснащены информационными указателями. Здание защищено автоматической пожарной сигнализацией, в необходимом количестве имеются первичные средства пожаротушения (огнетушители).

В целях соблюдения антитеррористической безопасности в детском саду имеется тревожная кнопка, установлено видеонаблюдение. В учреждении организован пропускной режим для персонала и родителей. В детском саду имеется паспорт безопасности.

Главной целью по охране труда в детском саду является создание и обеспечение здоровых и безопасных условий труда, сохранение жизни и здоровья воспитанников и работающих в процессе труда.

Заместитель заведующего по АХР постоянно проводит занятия, инструктажи с коллективом по охране труда, пожарной безопасности и т.д. Сотрудники знают свои обязанности по проведению эвакуации. Весь детский сад эвакуируется по отработанному индивидуальному плану в установленное время. Усиленное внимание уделяется обучению сотрудников ответственных за безопасность детей в вечернее время. В детском саду регулярно проводятся учебно-практические занятия с персоналом и воспитанниками по действиям в случае возникновения чрезвычайных ситуаций, по правилам пожарной безопасности, а также организуются тематические занятия на тему: «Действия при возникновении пожара», «Действия при возникновении чрезвычайной ситуации».

В МДОАУ №1 имеется в наличии паспорт антитеррористической защищенности, документация по комплексной безопасности и охране труда. Здание имеет 1 парадный и 14 эвакуационных выходов (4 выхода со второго этажа по пожарным металлическим лестницам. План эвакуации воспитанников на случай возникновения пожара, утверждённого заведующим МДОАУ №1, определяющих порядок действий при пожаре имеется.

В здании установлена АПС, «Стрелец-Мониторинг». На обслуживание передающего оборудования программно- аппаратного комплекса «Стрелец-Мониторинг» заключён договор с ООО «Служба Мониторинга-Оренбуржья» В наличии ручные огнетушители –12 шт., состояние удовлетворительное. В наличии имеется кнопка тревожной сигнализации договор заключён с «ОП» «Инком - Гарант 2».

В дошкольной образовательной организации используются игрушки, безвредные для здоровья детей, отвечающие санитарно-эпидемиологическим требованиям, которые могут быть подвергнуты влажной обработке (стирке) и дезинфекции. Все игровое оборудование соответствует возрастным и индивидуальным особенностям развития детей.

В образовательном процессе МДОАУ №1 используются компьютер и один ноутбук, подключенный к сети Интернет; функционирует официальный сайт дошкольной организации, содержащий информацию о деятельности организации с целью обеспечения

открытости и доступности информации об учреждении для общественности и привлечения законных представителей воспитанников к участию в управлении образовательной организацией.

В образовательной деятельности используются спортивное оборудование и инвентарь, музыкальные инструменты.

В здании дошкольного учреждения имеется музыкальный, физкультурный зал (переход), оборудован необходимым переносным оборудованием (дорожкой для коррекционной гимнастики, батут, скамейкой, дугами, кольцебросом, мячами, скакалками, обручами).

В групповых помещениях воспитательно-образовательный процесс осуществляется в процессе организации различных видов детской деятельности, здоровьесберегающее оборудование представлено в виде уголков психологической разгрузки, музыкальных центров.

В дошкольном учреждении функционирует компьютер, принтер черно-белый, сканер, ксерокс, в методическом кабинете, техника активно используется педагогическим коллективом, они имеют возможность набирать тексты документов, создавать собственные рабочие папки, редактировать электронные таблицы, создавать презентации.

Администрация ДОУ ведёт текущую и итоговую документацию только в электронной форме. Для обмена информацией и сдачи отчётности используется ресурс Интернет. В дошкольном учреждении 100% педагогического коллектива владеют навыками работы за персональным компьютером и ресурсами Интернет.

В дошкольном учреждении имеется необходимое оснащение помещений для питания воспитанников, а также для хранения и приготовления пищи.

Организация качественного горячего питания воспитанников в соответствии с санитарно-эпидемиологическими правилами и нормативами.

Оснащен медицинский блок необходимым оборудованием для работы

-изолятор

-медицинский кабинет

Имеется и оснащены необходимым игровым и спортивным оборудованием и инвентарем: физкультурный зал, спортивная площадка,

Производственные помещения размещены на первом этаже, что соответствует требованиям СанПиН.

В состав пищеблока:

-горячий цех,

- раздаточная,

- холодный цех,

- мясо-рыбный цех,

- цех первичной обработки овощей,

- моечная кухонной посуды,

-кладовая сухих продуктов,

-кладовая для овощей,

-помещение с холодильным оборудованием,

-комната для персонала,

-помещение для хранения уборочного инвентаря и приготовления моющих и дезинфицирующих растворов.

Стены помещения имеют гладкую отделку, допускающую уборку влажным способом и дезинфекцию. Стены помещения пищеблока, кладовой для овощей, моечной, прачечной и туалетных облицованы плиткой на высоту 1,5 м. Для отделки потолков в помещениях с обычным режимом эксплуатации используем моющую водоэмульсионную краску. Полы в помещениях пищеблока, прачечной, подсобных помещениях, туалетной

выстланы керамической плиткой, безвредной для здоровья детей и оборудованы сливными трапами с соответствующими уклонами полов к отверстиям трапов.

Оценка материально-технического оснащения детского сада при проведении занятий с воспитанниками выявила следующие трудности:

- для полноценной (качественной) организации и проведения занятий в дистанционном формате отсутствует стабильное и устойчивое интернет - соединение;
- недостаточно необходимого оборудования (ноутбуков, компьютеров или планшетов) по группам детского сада.

Наличие материально-технического оснащения по группам детского сада для организации массовых общесадовских мероприятий с родителями (законными представителями) воспитанников свидетельствует о недостаточном количестве технических средств и программного обеспечения. Поэтому необходимо в 2021 году выйти с ходатайством к учредителю о выделении денежных средств на приобретение соответствующего оборудования и программного обеспечения.

Прослеживается позитивная динамика изменений материально-технического состояния образовательного учреждения. Детский сад постоянно работает над укреплением материально – технической базы.

В 2022 году было приобретено:

| Наименование товара | Сумма (руб.) |
|-----------------------------------------------|--------------|
| Жесткий диск для модернизации видеонаблюдения | 11848,5 |
| Источник питания для видеонаблюдения | 999,00 |
| Ель искусственная | 31870,00 |
| Электротовары | 10700,60 |
| Антенный блок в сборе | 22000,00 |
| Посуда для пищеблока | 26112,00 |
| Водонагреватель | 20500,00 |
| Линолеум | 85144,50 |
| Моющие средства | 22202,00 |
| Пластиковые окна в медицинском кабинете | 85692,00 |
| Бумага офисная | 3900,00 |
| Сантехника | 19940,00 |
| Аккумулятор для «Стрелец-Мониторинга» | 2200,00 |
| Полотенца | 21000,00 |
| Дезинфицирующие средства | 7690,00 |
| Извещатели пожарные | 9555,00 |
| Аккумулятор для КТС | 1250,00 |

Вывод: Материально - техническая база МДОАУ №1 находится в удовлетворительном состоянии и обеспечивает стабильное функционирование детского сада. Все системы жизнеобеспечения (водоснабжение, канализация, отопление, освещение) находились в исправном состоянии и не требовали ремонта, обеспечивая тем самым безопасность пребывания сотрудников и воспитанников в здании и на прилегающей территории.

В 2023 году необходимо продолжить модернизацию цифрового обучающего оборудования и программного обеспечения. Остается актуальным на данный момент проблема выполнение предписаний Госпожнадзора по установлению вторых эвакуационных выходов со второго этажа в двух группах.

1.10. Оценка функционирования внутренней системы оценки качества образования

Реализация внутреннего мониторинга качества образования осуществляется на основе нормативных правовых актов Российской Федерации, регламентирующих реализацию всех процедур контроля и оценки качества образования. Цель ВСОКО: анализ исполнения законодательства в области образования и качественная оценка образовательной деятельности, условий реализации образовательной программы ДООУ и своевременное выявление изменений, влияющих на качество образования в дошкольном образовательном учреждении.

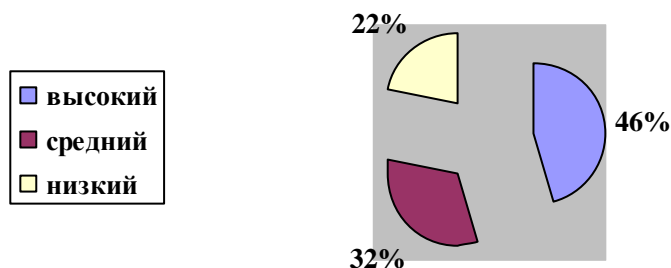
Реализация ВСОКО МДОАУ №1 в 2022 году включала: оценку качества условий реализации образовательных программ дошкольного образования; оценку качества результатов освоения воспитанниками образовательных программ дошкольного образования, удовлетворенность родителей качеством предоставляемых услуг. В течение учебного года, в зависимости от поставленных целей и задач, проводились различные формы контроля.

Состояние здоровья и физического развития воспитанников удовлетворительные.

90% детей успешно освоили образовательную программу дошкольного образования в своей возрастной группе.

Воспитанники подготовительных групп показали высокие показатели готовности к школьному обучению.

Уровень освоения ОП ДО МДОАУ №1

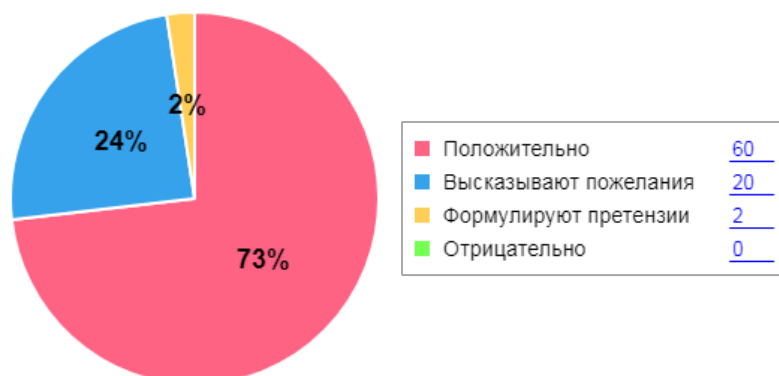


В течение года воспитанники детского сада успешно участвовали в конкурсах и мероприятиях различного уровня - 53 человека.

Реализуемая в Учреждении образовательная программа дошкольного образования соответствует требованиям действующих нормативных документов.

При проведении внутренней оценки качества образования изучалась степень удовлетворенности родителей качеством образования в ДООУ на основании анкетирования родителей, опроса.

Как родители оценивают детский сад



Результаты анализа опроса родителей (законных представителей) свидетельствуют о достаточном уровне удовлетворенности качеством образовательной деятельности.

Вывод: Внутренняя система оценки качества образования МДОАУ №1 в 2022 году способствовала реализации планов по различным направлениям функционирования учреждения и принятию эффективных управленческих действий для совершенствования деятельности. Большинство родителей оценивают работу дошкольной организации положительно - это свидетельствует о том, что качество оказываемых образовательных услуг соответствует требованиям заказчика.

2. РЕЗУЛЬТАТЫ АНАЛИЗА ПОКАЗАТЕЛЕЙ ДЕЯТЕЛЬНОСТИ ОРГАНИЗАЦИИ

| № п/п | Показатели | Единица измерения |
|----------|--------------------------------------------------------------------------------------------------------------------------------------------------|-------------------|
| 1 | Образовательная деятельность | |
| 1.1. | Общая численность воспитанников, осваивающих образовательную программу дошкольного образования, в том числе: | 171 |
| 1.1.1. | В режиме полного дня (8-12 часов) | 171 |
| 1.1.2. | В режиме кратковременного пребывания (3-5 часов) | 0 |
| 1.1.3. | В семейной дошкольной группе | 0 |
| 1.1.4. | В форме семейного образования с психолого-педагогическим сопровождением на базе дошкольной образовательной организации | 0 |
| 1.2. | Общая численность воспитанников в возрасте до 3-х лет | 39 |
| 1.3. | Общая численность воспитанников в возрасте от 3-х до 8 лет | 132 |
| 1.4. | Численность /удельный вес численности воспитанников в численности воспитанников, получающих услуги присмотра и ухода: | 171/100% Чел/% |
| 1.4.1. | В режиме полного дня (8-12 часов) | 171/100% Чел/% |
| 1.4.2. | В режиме продленного дня (12-14 часов) | 0 |
| 1.4.3. | В режиме круглосуточного пребывания | 0 |
| 1.5. | Численность /удельный вес численности воспитанников с ограниченными возможностями здоровья в общей численности воспитанников, получающих услуги: | 3 чел/2% |
| 1.5.1. | По коррекции недостатков в физическом и (или) психическом развитии | 0 |
| 1.5.2. | По освоению образовательной программы дошкольного образования | 3 чел/2% |
| 1.5.3. | По присмотру и уходу | 3чел/2% |
| 1.6. | Средний показатель пропущенных дней при посещении дошкольной образовательной организации по болезни на одного воспитанника | 10 дней |
| 1.7. | Общая численность педагогических работников, в том числе: | 19 |
| 1.7.1. | Численность/ удельный вес численности педагогических работников, имеющих высшее образование | 9 чел/47% |

| | | |
|--------|--------------------------------------------------------------------------------------------------------------------------------------------------------------------------------------------------------------------------------------------------------------------------------------------------------------------------------------------------------------------------------|--------------|
| 1.7.2. | Численность/ удельный вес численности педагогических работников, имеющих высшее образование педагогической направленности (профиля) | 9 чел/47% |
| 1.7.3. | Численность/ удельный вес численности педагогических работников, имеющих среднее профессиональное образование | 10 чел/53% |
| 1.7.4. | Численность/ удельный вес численности педагогических работников, имеющих среднее профессиональное образование педагогической направленности (профиля) | 10 чел/53% |
| 1.8. | Численность/ удельный вес численности педагогических работников, которым по результатам аттестации присвоена квалификационная категория, в общей численности педагогических работников, в том числе: | 6 чел/32% |
| 1.8.1. | Высшая | 1 чел/5% |
| 1.8.2. | Первая | 4 чел/21% |
| 1.9. | Численность/ удельный вес численности педагогических работников в общей численности педагогических работников, педагогический стаж работы которых составляет: | |
| 1.9.1. | До 5 лет | 3 чел/16% |
| 1.9.2. | Свыше 30 лет | 5 чел/25% |
| 1.10. | Численность/ удельный вес численности педагогических работников в общей численности педагогических работников в возрасте до 30 лет | 1 чел/5% |
| 1.11. | Численность/ удельный вес численности педагогических работников в общей численности педагогических работников в возрасте от 55 лет | 6 чел/32% |
| 1.12. | Численность/ удельный вес численности педагогических и административно-хозяйственных работников, прошедших за последние 5 лет повышение квалификации/ профессиональную переподготовку по профилю педагогической деятельности или иной осуществляемой в образовательной организации деятельности, в общей численности педагогических и административно-хозяйственных работников | 21 чел /100% |
| 1.13. | Численность/ удельный вес численности педагогических и административно-хозяйственных работников, прошедших повышение квалификации по применению в образовательном процессе федеральных государственных образовательных стандартов, в общей численности педагогических и административно-хозяйственных работников | 21/100% |
| 1.14. | Соотношение «педагогический работник/воспитанник» в дошкольной образовательной организации | 19/11 |
| 1.15. | Наличие в образовательной организации следующих педагогических работников: | 3 (16%) |
| 1.15.1 | Музыкального руководителя | Да (1) |
| 1.15. | Инструктора по физической культуре | Да (1) |
| 1.15.3 | Учителя-логопеда | Нет |
| 1.15.4 | Логопеда | Нет |
| 1.15.5 | Учителя – дефектолога | Нет |

| | | |
|-----------|-----------------------------------------------------------------------------------------------------------------------------------|----------|
| 1.15.6 | Педагога-психолога | Да (1) |
| 2. | Инфраструктура | |
| 2.1. | Общая площадь помещений, в которых осуществляется образовательная деятельность, в расчете на одного воспитанника | 2,2 кв.м |
| 2.2. | Площадь помещений для организации дополнительных видов деятельности воспитанников | 0 кв.м |
| 2.3. | Наличие физкультурного зала | Да |
| 2.4. | Наличие музыкального зала | Да |
| 2.5. | Наличие прогулочных площадок, обеспечивающих физическую активность и разнообразную игровую деятельность воспитанников на прогулке | Да |

Анализ показателей деятельности МДОАУ №1 за 2022 учебный год показал следующее:

1. Общая численность воспитанников, осваивающих образовательную программу дошкольного образования 171 ребенок, что на 15 детей больше, чем в предыдущем учебном году, из них в возрасте до 3-х лет -39 чел., от 3 до 8 лет – 132 воспитанника. Этот показатель свидетельствует, что Учреждение по-прежнему обеспечивает выполнение муниципального задания и не противоречит требованиям СанПин.

2. Все 171 детей посещают МДОАУ «Детский сад №1» в режиме полного дня (12 часовое пребывание в ДОО), как и в прошлом 2021-22 учебном году.

3. Все зачисленные в Учреждение дети получают услуги по освоению образовательной программы дошкольного образования и по присмотру и уходу. МДОАУ «Детский сад №1» посещают 3 ребенка-инвалида (в 2021г –2 детей-инвалидов). Для них созданы специальные условия – разработаны индивидуальные адаптированные программы в соответствии с индивидуальной программой реабилитации и абилитации ребенка-инвалида. В группах организована соответствующая развивающая предметная пространственная среда, которая обеспечивает возможность реализации разных видов детской активности. Для детей – инвалидов организовано свободное пространство; разнообразные шнуровки по темам; мелкие предметы для счета, выкладывания узоров, переборки; сухие бассейны, игрушки-двигатели, сборно-разборные игрушки и т.п.

4. Средний показатель пропущенных дней при посещении дошкольной образовательной организации по болезни на одного воспитанника составляет 10 дней (в 2021г. составил 9 дней), что свидетельствует об увеличении данного показателя, в связи с этим необходимо в 2023 году: строго соблюдать режим дня, режим кварцевания, все помещения ДОУ неоднократно проветривать (в отсутствии детей, применять сквозное и угловое проветривание, поддерживать оптимальную температуру воздуха в групповых – 22 и спальнях в пределах 19 градусов, создать условия для оптимальной двигательной активности детей, проводить С-витаминизация третьих и сладких блюд, использовать здоровьесберегающие педагогические технологии в образовательной деятельности (физкультурные занятия, физминутки гимнастика после сна, бодрящая гимнастика, хождение босиком по массажным дорожкам, дыхательная гимнастика, гимнастика для глаз; подвижные спортивные игры, пальчиковые игры, зарядка для глаз, беседы о здоровье, артикуляционная гимнастика и т.п.).

Оздоровление и закаливание проводить индивидуально, с учетом состояния здоровья детей и рекомендациями участкового педиатра. Проводить просветительскую работу с семьями воспитанников: всеобучи, консультации, индивидуальные беседы, в группах постоянно обновлять наглядно-печатную информация по вопросам охраны и укрепления здоровья. Проводить спортивные развлечения, соревнования, досуги, музыкально-ритмические мероприятия.

5. В 2022 году информация на сайте обновлялась своевременно и позволяла родителям быть в курсе всех событий, происходящих в ДООУ, знакомиться со всеми документами, нормативно - правовой базой дошкольного учреждения, новостями в ДООУ. В подразделе «Зачисление в ДОО» родители могли ознакомиться с Порядком постановки ребенка на учет для получения места в детском саду города Оренбурга», а также с Порядком распределения детей в детские сады города Оренбурга.

6. Дошкольная образовательная организация, реализующая образовательную программу дошкольного образования укомплектована квалифицированными кадрами - педагогическими, руководящими, учебно-вспомогательными.

Численность педагогических работников, имеющих высшее профессиональное образование составляет 9/47%, из них высшее педагогическое 9 чел/ 47% % (показатели не изменились, в 2021 году 9 чел/ 47%); среднее специальное имеют 10 чел.53%. На 2022 год 100% педагогов имеют удостоверения о прохождении курсов повышения квалификации. Непрерывность профессионального развития педагогических работников – составляет 100%.

7. На отчетный период в соответствии с данными диаграммы «Распределение педагогического персонала по уровню квалификации» 26 % педагогов (в 2021г.-32% педагогов) имеет квалификационную категорию. Высшую квалификационную категорию имеет 1 чел /5% (в 2021г.- 0 чел.). Первую квалификационную категорию имеют 4 чел. / 21 % (в 2021г. – 6 чел.) педагогов, 74 % педагогов не имеют категории.

Анализ сведений о стаже педагогической работы в соответствии с данными диаграммы «Распределение педагогического состава по стажу работы» выявил, что педагогов со стажем до 5 лет -3чел.(16%), от 5до 10 лет -4 чел.(21%), от 10 до 15 лет- 3 чел.(16%), свыше 15 лет - 9 чел (47%).Таким образом, можно говорить о том, что по стажу педагогической работы, в коллективе больше педагогов которые отработали больше 15 лет.

8. Соотношение «педагогический работник/воспитанник» в дошкольной образовательной организации составляет 11 детей на одного педагогического работника. (В сравнении с прошлым годом этот показатель изменился, 8 детей на одного педагогического работника).

9. В учреждении имеется необходимый набор специальных и подсобных помещений; пищеблок, прачечная, помещения медицинского блока, санитарно-гигиеническая комната. Для организации деятельности специалистов в детском саду имеется: методический кабинет для повышения профессиональной компетентности педагогов и специалистов Учреждения с необходимым набором методической литературы и дидактических пособий; музыкальный, спортивный зал, музыкальный зал для проведения музыкальных и физкультурных занятий, а так же массовых мероприятий с детьми и взрослыми; кабинет психолога для индивидуальной работы с детьми, предметная среда имеет мобильный характер, варьируется в зависимости от направления осуществляемой деятельности. На территории находятся 8 прогулочных участков. Участки оснащены стационарным игровым оборудованием, оборудованные теньевыми навесами, песочницами.

В детском саду имеется необходимый набор специальных и подсобных

помещений: пищеблок, складские помещения, прачечная, санитарно-гигиеническая комната для персонала. В МДОАУ созданы безопасные условия для пребывания детей и взрослых. Соблюдаются требования пожарной безопасности, здание оборудовано пожарной сигнализацией «Стрелец – Мониторинг», укомплектовано необходимым набором первичных средств пожаротушения (огнетушители, пожарные шкафы).

Исходя из анализа деятельности дошкольного учреждения, наметились ключевые проблемы, требующие рассмотрения и перспективного решения в 2022 году:

➤ Продолжить доукомплектование образовательной программы учебно-методическим и дидактическим обеспечением, соответствующим ФГОС ДО, обеспечить подборку онлайн-ресурсов и оформление кейсов по образовательным областям .

➤ Активизировать педагогов на защиту на квалификационные категории по должности «воспитатель».

➤ Для полноценной (качественной) организации и проведения занятий необходимо в 2023 году выйти с ходатайством к учредителю о выделении денежных средств на приобретение оборудования (ноутбуков, компьютеров или планшетов) для групп детского сада.

➤ Реконструкция группового помещения в физкультурный зал

И.о. заведующего МДОАУ №1 Д.А.Ковалик

